

Piotr KIJEWSKI*

JAK ZŁOŻE MIEDZI ZMIENIŁO ZIEMIĘ LUBIŃSKĄ?

Zagospodarowanie złoża rud miedzi rozpoczęte w połowie ubiegłego stulecia zmieniło ten zapuszczonej niegdyś zakątek naszego kraju w ważny rejon przemysłowy o znaczącej pozycji na gospodarczej mapie Polski. Zmieniło się prawie wszystko, od warunków życia po krajobraz. W artykule przedstawiono zarys tych przemian, pozostających od pierwszej fazy budowy po współczesność w stałym konflikcie ze środowiskiem, a także wielostronny rozwój regionu, który zawdzięczamy w głównej mierze Polskiej Miedzi.

1. Wstęp

Wydarzenie o podstawowym znaczeniu dla ziemi lubińskiej wiąże się z datą 23 marca 1957 roku, kiedy to koło miejscowości Sieroszowice dowiercono się do pokładu miedzionośnego i wydobyto na powierzchnię rdzeń skały cechsztyńskiej, połyskujący siarczkiem miedzi – chalkozynem. Potwierdzenie obecności miedzi w następnym otworze wiertniczym w Lubinie wykazało słuszność koncepcji poszukiwawczej Jana Wyżykowskiego, doprowadziło do udokumentowania jednego z największych światowych złóż rudy miedzi i zapoczątkowało falę pozytywnych przemian, jakie zaszły w tym zakątku naszej pięknej ziemi dolnośląskiej. A był to jeden z najslabiej rozwiniętych gospodarczo obszarów Polski o najniższej w regionie gęstości zaludnienia, słabo rozwiniętej infrastrukturze technicznej bez zaplecza socjalno-bytowego i z ograniczonymi zasobami siły roboczej.

W roku 1960 obszar obecnego LGOM zamieszkiwało zaledwie 187 tys. osób. Lubin liczył około 3500 mieszkańców, a Głogów zupełnie zmiażdżony przez działania wojenne dopiero dźwigał się z ruin. Polkowice z 650 mieszkańcami były zapuszczoną, rozszabrowaną osadą, a tylko rynek i ratusz wskazywały na dawną świetność. Szczątkowy przemysł włókienniczy, spożywczy i elektromaszynowy oraz huta miedzi w Legnicy, bazująca na skromnej produkcji rudy ze Starego Zagłębia – nie dawały szans rozwoju temu regionowi.

* KGHM Cuprum sp. z o.o. CBR, 50-136 Wrocław, Pl. Jana Pawła II 1/2.



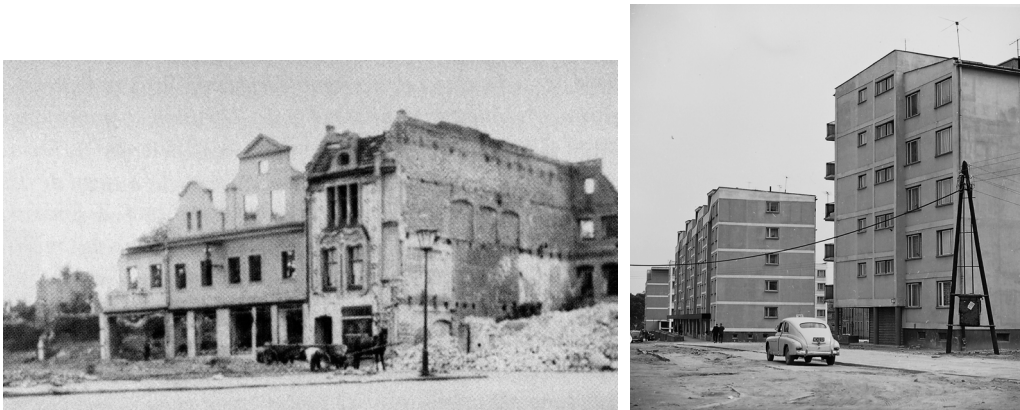
Rys. 1. Rynek w Polkowicach – lata 60. i obecnie

Fig. 1. Market square in Polkowice – at sixties and now

2. Początki budowy

Rozpoczęcie budowy Zagłębia Miedziowego wywołało nasilenie ruchów migracyjnych i stopniowy napływ ludności. Początkowo była to wykwalifikowana kadra, niezbędna podczas głębienia szybów i budowy podstawowej infrastruktury górniczej, a następnie wydobywania i przeróbki rudy. Kadra ta pochodziła z kopalń węgla kamiennego (wałbrzyskich i śląskich), rud żelaza rejonu częstochowskiego, rud uranu w Kowarach, a zwłaszcza z kopalń rud miedzi z Bolesławca i Złotoryi.

Gwałtowny wzrost zatrudnienia nastąpił od 1967 r z chwilą podjęcia eksploatacji złoża przez kopalnie „Lubin” i „Polkowice” oraz po rozpoczęciu przeróbki rudy w zakładach wzbogacania. Następną fazą napływu ludności nastąpiła po roku 1970 wraz z budową hut miedzi w Głogowie.



Rys. 2. Lubin z okresu powojennego i początków budowy kopalń rud miedzi

Fig. 2. Lubin during Second World War and at the beginning of copper mines construction

Od roku 1960 zaczyna rozwijać się budownictwo mieszkaniowe. Pierwsze budynki powstały przy ulicy Kościuszki w Lubinie, następnie zbudowano osiedla: Staszica, Świerczewskiego, Przylesie i Ustronie. Z czasem budownictwo „blokowe” rozwinęło się intensywnie także w Polkowicach i Głogowie, aby zapewnić mieszkania dla coraz większej liczby pracowników kopalń, hut i zakładów zaplecza. Aby sprostać rosnącym potrzebom powstała w Lubinie fabryka domów. W 1972 r. rozpoczęto budowę pierwszego osiedla domków jednorodzinnych na osiedlu Polnym. Następował szybki wzrost zatrudnienia w Kombinacie, osiągając swoje maksimum w 1987 r., kiedy wynosił 43 tys. pracowników. Wiązało się to z tym, że poszczególne zakłady miały liczne, własne załogi niezbędne do prowadzenia działalności wytwórczej w celu utrzymywania bieżącej produkcji.



Rys. 3. Pierwsze prace przy budowie szybu SW-1

Fig. 3. First work at SW-1 shaft construction

Już pierwsze obiekty górnicze zmieniają monotony krajobraz. W terenie jako pierwsi pojawiają się mierniczy i geolodzy, którzy na polach lub leśnych polanach wyznaczają lokalizację szybów i obiektów infrastruktury górniczej, aby mogły wkroczyć maszyny i ekipy budowlane. Po latach obiekty te wkomponowały się w otoczenie, a obecnie nawet nie zauważamy ówczesnej i jakże bezwzględnej ingerencji człowieka w środowisko.

3. Wszechstronny rozwój

W roku 1994 ludność regionu wynosiła ponad 520 tysięcy osób, z czego z pracy poza rolnictwem utrzymywało się już 83%, w tym 54% mieszkańców wsi. Rozbudo-

wane zostały główne ośrodki LGOM. Lubin liczył wówczas 85 tysięcy mieszkańców, a odbudowany Głogów ponad 74 tysiące. Prawie od podstaw powstało ponad 22-tysięczne miasto Polkowice.



Rys. 4. Rejon szybu SW-1

Fig. 4. SW-1 shaft site

Rozwinęła się także stolica regionu – Legnica, która do momentu reformy administracji terytorialnej w 1999 r. w wielu dziedzinach pełniła rolę centrum subregionalnego. Nastąpiła zmiana w strukturze szkolnictwa zawodowego i średniego. Utworzono szkoły o profilu górniczym, hutniczym i ekonomicznym: w 1964 r. Technikum Górnicze i Zespół Szkół Górniczych w Lubinie, Technikum Hutnicze w Legnicy, a następnie w Głogowie. Legnica staje się miastem akademickim. Utworzono filie Politechniki Wrocławskiej i Uniwersytetu Wrocławskiego, Państwową Wyższą Szkołę Zawodową, a w Chróstniku k. Lubina filię wrocławskiej Akademii Rolniczej. Rezultatem wieloletnich starań o rozwój szkolnictwa wyższego było także zainaugurowanie w 2002 roku studiów w Uczelni Zawodowej Zagłębia Miedziowego w Lubinie oraz w Dolnośląskiej Wyższej Szkole Przedsiębiorczości i Techniki w Polkowicach.

Znaczący jest udział przemysłu miedziowego w budowie systemu opieki zdrowotnej w LGOM. Jego początki datuje się na grudzień 1962 r, gdy utworzono Zakład Lecznico-Zapobiegawczego Przemysłowej Służby Zdrowia. W następstwie powstał Szpital Górniczy w Lubinie i Szpital Wojewódzki w Legnicy. Obecnie Miedziowe Centrum Zdrowia S.A. jest największym w kraju Niepublicznym Zespołem Opieki

Zdrowotnej, który zapewnia kompleksową, specjalistyczną opiekę medyczną na bardzo wysokim poziomie, a Regionalny Ośrodek Kardiologii MCZ to pierwszy ośrodek na terenie Dolnego Śląska, który już w 2001 roku utworzył 24-godzinny ostry dyżur dla leczenia zawałów serca, niosąc pomoc mieszkańcom regionu.

Istotne zmiany zaszły w sferze kultury i wypoczynku. We wcześniej była tu przysłowiowa pustynia z jednym kinem w Lubinie. W głównych aglomeracjach miejskich zbudowano ośrodki kultury, które niezależnie od późniejszych przemian służą lokalnej społeczności. Niektóre inicjatywy kulturalne zainicjowane w Zagłębiu zyskały ogólnopolskie znaczenie, np.: Festiwal Piosenki Francuskiej w Lubinie, Konkurs Poezji Miłosnej o Laur Miedzianego Amora czy Lubińskie Igrzyska Pryma Aprylisowe (LIPA) przeniesione później do Legnicy, jako znany powszechnie „Satyrykon”. Znaczące są także osiągnięcia muzeów w Legnicy i Głogowie, a także sukcesy najnowszego, otwartego w 2002 roku Muzeum Ziemi Lubińskiej. Zakres ich działalności wykracza poza problematykę górniczą i hutniczą, obejmuje także współczesne tendencje w sztuce. Dla potrzeb załóg górniczych i hutniczych utworzono bazę domów wczasowych i ośrodków wypoczynkowych: Lubiatów, Sława, Leśna Dolina, Górnicza Strzecha, hotele „Bornit” w Szklarskiej Porębie i „Malachit” w Świeradowie. Powstawały ośrodki i obiekty sportowe jak Aeroklub Zagłębia Miedziowego, mroźne lodowisko czy Górniczy Ośrodek Sportu. O skali rozwoju regionu świadczy również rozbudowany układ transportu drogowego, systemu energetycznego, ciepłowniczego i gospodarki wodnej. Wielokrotnie wzrosła zamożność gmin w regionie, a niektóre jak Rudna i Polkowice, należą do najbogatszych w kraju. Przemysł miedziowy stał się decydującym czynnikiem rozwoju i zmian w strukturze przestrzennej i społeczno-gospodarczej regionu. Wzrost zamożności spowodował także istotne zmiany w mentalności lokalnej społeczności, która zerwała z powszechnym w poprzednim ustroju niedbalstwem i bylejąkością.



Rys. 5. W miejscowości Sucha Górna widać wyraźnie jak zmienia się nasze otoczenie

Fig. 5. In Sucha Górna evident changes of our neighborhood

Zmiany systemów polityczno-społecznych i gospodarczych, jakie przyniosły lata 90-te doprowadziły do przekształcenia dotychczasowego Kombinatu we wrześniu 1991 r. w spółkę Skarbu Państwa – KGHM Polska Miedź S A i głębokie procesy restrukturyzacyjne. Objęły one także dotychczasową sferę socjalną. Ośrodki wypoczynkowe przekazano na rzecz utworzonej spółki „Interferie”, a samorządom za przysłowiową złotówkę przekazano szkoły, placówki kultury, budynki mieszkalne i hotele pracownicze. Z podstawowego ciągu technologicznego wydzielono działalność niezwiązaną bezpośrednio z wydobyciem i produkcją miedzi. Dzięki tym zmianom KGHM Polska Miedź obniżył zatrudnienie w ciągu technologicznym do około 18 tys. osób, natomiast kolejnych 27 tys. pracuje w grupie kapitałowej. Licząc zatrudnienie w firmach kooperujących można powiedzieć, że Polska Miedź zapewnia utrzymanie około 100 tys. mieszkańców regionu.

Działalność społeczna realizowana od początku istnienia Kombinatu, a następnie KGHM ulega także przeobrażeniom. Powołana w lutym 2003 r. Fundacja Polska Miedź przyjęła jako podstawowe zadanie wspomaganie tych dziedzin życia, gdzie potrzebom społecznym nie może sprostać państwo Fundacja prowadzi działalność na rzecz regionu dotyczącą wspierania kultury ochrony zabytków i działalność charytatywną oraz uczestniczy w organizacji szeregu imprez o charakterze regionalnym i ogólnopolskim.



Rys. 6. Sanktuarium w Grodowcu odzyskało dawną świetność dzięki pomocy ZG „Rudna”

Fig. 6. Grodowiec sanctuary today after reconstruction sponsored by Rudna mine

W pierwszym roku istnienia na realizację tych celów przeznaczono 5 milionów zł, z tego największą pozycję stanowiły wydatki na kulturę – ponad 2 mln. zł, wspierając między innymi Międzynarodowy Festiwal Muzyki Oratoryjnej *Wratlavia Cantans*. Z innych dziedzin wspieranych przez Polską Miedz wymienić należy: sport i kulturę fizyczną, ochronę zdrowia i zakup specjalistycznej aparatury medycznej, ochronę zabytków (prace konserwatorskie w refektarzu pocysterskiego zespołu w Lubiążu, renowacja komnat w Zamku Książ oraz w zespole klasztornym w Krzeszowie), ochronę dóbr kultury i kultu religijnego oraz tradycji górniczych i hutniczych. Wspomagano także inicjatywy dotyczące dzieci i młodzieży w tym Fundację Dzieci Zagłębia Miedziowego. Od szeregu lat przy KGHM działa komisja charytatywna, a łączna wielkość pomocy przyznawanej na ten cel sięga kilku milionów złotych rocznie.



Rys. 7. Panorama północnej części Lubina: stadion Zagłębia Lubina, w głębi szyby ZG „Lubin”.

Fig. 7. Panorama of north part of Lubin, Zagłębie Lubin stadium, Lubin mine shaft

4. Ochrona środowiska

Rozwój przemysłu miedziowego nie pozostaje bez wpływu na stan środowiska. W pierwszych latach było ono szczególnie destrukcyjne. O ile pod budowane zakłady górnicze i ich zaplecze niezbędne było zajęcie ograniczonych terenów leśnych i rol-

nych, to zbiorniki odpadów flotacyjnych wymagały zajęcia rozległych obszarów, a nawet wysiedlenia ludności i likwidacji ich siedzib. W przypadku hut miedzi docho-
dzi nowe, groźne zjawisko emisji gazów, pyłów metalonośnych oraz tlenków węgla
i siarki. Skala zanieczyszczenia środowiska była tak znacząca, że huty: „Legnica”
i „Głogów” znalazły się na liście 80 najbardziej szkodliwych zakładów przemysłowych
w Polsce.

Jednak, już w latach siedemdziesiątych ubiegłego wieku przemysł miedziowy utwo-
rzył własne służby ochrony środowiska, wyprzedzając o 10 lat krajową ustawę z tego
zakresu. W 1970 r. powołana została Resortowa Komisja Ochrony Środowiska LGOM
z udziałem przedstawicieli resortów gospodarczych, przedsiębiorstw, administracji
państwowej i terenowej oraz nauki. W ramach Komisji pracowały zespoły problemowe
ukierunkowane na działalność badawczo-projektową na rzecz ochrony środowiska
i zdrowia mieszkańców okręgu miedziowego. Prowadzone systematycznie od lat 80.,
a zwłaszcza po 1990 r inwestycje proekologiczne pozwoliły zredukować do kilku pro-
cent stan zanieczyszczenia atmosfery w porównaniu do roku 1980. Dało to podstawę
do skreślenia w 2000 r. hut miedzi „Legnica” i „Głogów” z „listy 80”, obejmującej
najbardziej uciążliwe zakłady w kraju. KGHM Polska Miedź S.A za konsekwencję
i zaangażowanie w działalność na rzecz środowiska. została uhonorowana licznymi
tytułami, w tym Lidera Polskiej Ekologii” (2001 r.).

Obecnie Polska Miedź plasuje się wśród światowych koncernów spełniających
standardy środowiskowe, a pierwotny wizerunek przemysłu miedziowego jako "truci-
ciela", odchodzi w zapomnienie.



Rys. 8. Szyby główne ZG „Lubin” stanowią obecnie składową część krajobrazu

Fig. 8. Central shafts of Lubin mine are now the part of landscape

5. Rozwój badań naukowych

Zagospodarowanie złóż rudy miedzi i budowa przemysłu miedziowego wymagało wprowadzenia nowych technik i technologii oraz nowoczesnego systemu zarządzania. Zaowocowało to postępowaniem, a nawet rozwojem nowych kierunków badań w wielu wyższych uczelniach. Pojawiła się bowiem potrzeba opracowania skutecznej ochrony przed korozją instalacji mroźniowej, pomp odwadniających, konstrukcji stalowych i żeliwnych oraz betonów i konstrukcji żelbetowych. Pilnego opracowania wymagała aparatura akustyczna do pomiaru grubości płaszcza mroźniowego podczas głębinowania szybów, a także urządzenia laserowe do precyzyjnych pomiarów w miernictwie górniczym. Nowych rozwiązań wymagało także budownictwo hydrotechniczne, a zwłaszcza problem bezpiecznego składowania materiałów poflotacyjnych z przeróbki rud w niespotykanej dotychczas skali. Już w pierwszych latach funkcjonowania KGHM rozpoczęto wdrażanie telewizji przemysłowej w procesach technologicznych oraz techniki komputerowej do bieżącej analizy i oceny podstawowych wskaźników technicznych w eksploatacji górniczej, przeróbce i hutnictwie. W Akademii Ekonomicznej we Wrocławiu opracowano model zarządzania przedsiębiorstwem polegający na pełnym rozrachunku gospodarczym przy zastosowaniu systemu informatycznego i automatycznego przetwarzania danych.

Pierwszym ośrodkiem akademickim, który podjął współpracę z Kombinatem Górniczo-Hutniczym Miedzi w Lubinie była Akademia Górniczo-Hutnicza w Krakowie. Do współpracy włączył się Główny Instytut Górnictwa w Katowicach, Instytut Metali Nieżelaznych w Gliwicach oraz uczelnie techniczne – Politechnika Gdańska, Łódzka, Śląska, Warszawska i Wrocławska, Instytut Budownictwa Wodnego PAN w Gdańsku, Instytut Podstawowych Problemów Techniki w Warszawie oraz inne uczelnie wyższe i instytuty jak: Akademia Rolnicza, Akademia Ekonomiczna i Uniwersytet we Wrocławiu, Wojskowa Akademia Techniczna, Instytut Automatyki Systemów Energetycznych we Wrocławiu, Zakłady Konstrukcyjno-Mechaniczne Przemysłu Węglowego w Gliwicach i Państwowy Instytut Geologiczny w Warszawie. Ponadto KGHM utworzył własne zaplecze badawczo-projektowe Zakład Doświadczalny w Lubinie oraz Zakłady Badawcze i Projektowe Miedzi „Cuprum” we Wrocławiu.

6. Z myślą o przyszłości

Pozycja Polskiej Miedzi w regionie zobowiązuje do dalszego, aktywnego uczestnictwa w pracach nad perspektywami jego rozwoju. Stąd udział tego koncernu w opracowywaniu „Regionalnej Strategii Innowacji dla Dolnego Śląska”, „Dolnośląskiego Centrum Zaawansowanych Technologii” oraz w innych pracach dotyczących regionalnych przedsięwzięć gospodarczych na Dolnym Śląsku, w tym dalszego zacieśniania

i kontynuowania tradycyjnej współpracy przemysłu miedziowego ze środowiskiem naukowym.

Dominująca pozycja KGHM w regionie wskazuje na potrzebę dążeń do usunięcia zagrożenia wynikającego z monokultury przemysłowej. Jest to poważny problem, który dostrzegają lokalne samorzady stwarzając inwestorom dogodne warunki do działalności gospodarczej i tworzenia miejsc pracy. Znamiennym przykładem są tu Polkowice gdzie ulokowały produkcję renomowane firmy zwłaszcza z branży motoryzacyjnej. Jednak w dalszym ciągu rozwój gospodarczy gmin w regionie stymulowany jest w przewadze wpływami z podatków i opłat, wynikającymi z działalności przemysłu miedziowego. Stanowią one znaczące pozycje w budżetach gmin, a wysokość przekazanych środków przekracza 200 mln. Podstawą do współpracy KGHM z samorządami lokalnymi jest partnerstwo i odpowiedzialność za rozwój regionu. Aktywność na tym polu jest niezbędna albowiem w ostatnich latach ostatnio nastąpiło ograniczenie inwestycji i zaznacza się brak nowych miejsc pracy. Ostatnie lata wykazują bowiem, tendencję do obniżania liczby ludności zwłaszcza w większych miastach. Obecnie Lubin liczy 76300 mieszkańców, a Głogów 71000. Przemysł miedziowy przeszedł już podstawowe etapy rozwojowe i znajduje się w fazie stabilizacji mocy wytwórczych. Należy sądzić, że faza ta będzie długotrwała, w czym utwierdza nas przystąpienie do zagospodarowania nowych części złoża, co stwarza dalsze, korzystne perspektywy dla Polskiej Miedzi i regionu.

How has the copper deposit changed the land around of Lubin

The management of the copper deposit began in the middle of the last century and changed that neglected important industrial region having a meaningful position on the map of Poland. It has been changes everywhere – from the living conditions to the landscape. The paper contains an outline history of the changes from the first phase conflicts with the environment to the many – sided development, which we owe a lot to Polish Copper.